



ASSUNTO: Plano de Aplicação da Reserva Técnica para Conectividade à Rednesp – FAPESP 2022

DECISÃO ContIC D-26/2022

O Conselho de Tecnologia de Informação e Comunicação, em sua 149ª reunião ordinária, analisou e aprovou por unanimidade, o Plano de Aplicação da Reserva Técnica para Conectividade à Rednesp –FAPESP, exercício 2022 / execução 2023 .

Cidade Universitária “Zeferino Vaz”
13 de outubro de 2022

Profª. Drª. Islene Calciolari Garcia
Presidente

Plano de Aplicação Institucional de Recursos para Conectividade à Rednesp

Exercício 2022 / Execução 2023

1. Objetivos

Este plano tem por objetivo demonstrar como os recursos da Reserva Técnica para Conectividade à Rednesp (RT-Rednesp) serão empregados durante o exercício 2022. Com tais recursos será possível manter os principais enlaces de dados que hoje atendem o campus de Barão Geraldo e as diversas Unidades geograficamente dispersas, bem como realizar investimentos em bens e serviços que permitam consolidar as aplicações que utilizam a infraestrutura de redes da Unicamp.

2. Resultados esperados

O projeto de 2021 foi voltado para a manutenção dos enlaces de dados, na manutenção dos ativos que compõem a rede, investimento no backbone da rede da Unicamp, com a atualização dos servidores de virtualização utilizados para prover serviços básicos de rede como DNS, NTP e VPN, bem como melhorias da rede sem fio institucional. Colocamos foco na melhoria na disponibilidade de nossa infraestrutura física, incluindo a aquisição de um equipamento de medição para manutenção da rede óptica, aumentando a disponibilidade no acesso aos serviços disponíveis na plataforma e renovação de contratos de suporte e aquisição ou renovação de licenças de *software*.

Para o projeto de 2022 manteremos o mesmo propósito dos projetos anteriores, visando a manutenção dos enlaces de dados, manutenção dos ativos que compõem a rede, investimento no *backbone* da rede da Unicamp, com a aquisição de servidores de virtualização utilizados para prover serviços de rede e de segurança da informação, disponibilização de enlaces redundantes nos campi de Limeira e Piracicaba, bem como manutenção da rede sem fio institucional. Colocaremos foco na melhoria na disponibilidade de nossa infraestrutura física, aumentando consequentemente o acesso aos serviços disponíveis na plataforma.

Espera-se desta forma que a rede da Unicamp possa continuar a oferecer à sua comunidade científica, e aos consumidores externos da ciência produzida aqui, condições cada vez melhores de comunicação, com maior capacidade, velocidade e potencial de crescimento, estando aderente aos principais padrões utilizados mundialmente e à transformação digital acelerada pela pandemia do Covid-19.

3. Comunidade Beneficiada

Serão beneficiados de forma direta todos os pesquisadores da Unicamp que utilizam a rede para obter informações relevantes ligadas à pesquisa e à inovação. Manteremos uma rede rápida e confiável, que permitirá o uso de novas tecnologias para apoio à produção científica da universidade. Além disso, a comunidade científica externa também será beneficiada, pois poderá acessar os serviços e informações sobre pesquisas em andamento, disponibilizadas pela Unicamp, de forma ágil e confiável.

4. Descrição da atual rede de dados da Unicamp

A rede de dados da Unicamp (UniNET) possui um backbone Gigabit Ethernet com velocidade de 10 Gigabits por segundo (Gbps), que conecta 78 redes departamentais com enlaces a 1Gbps ou 10Gbps.

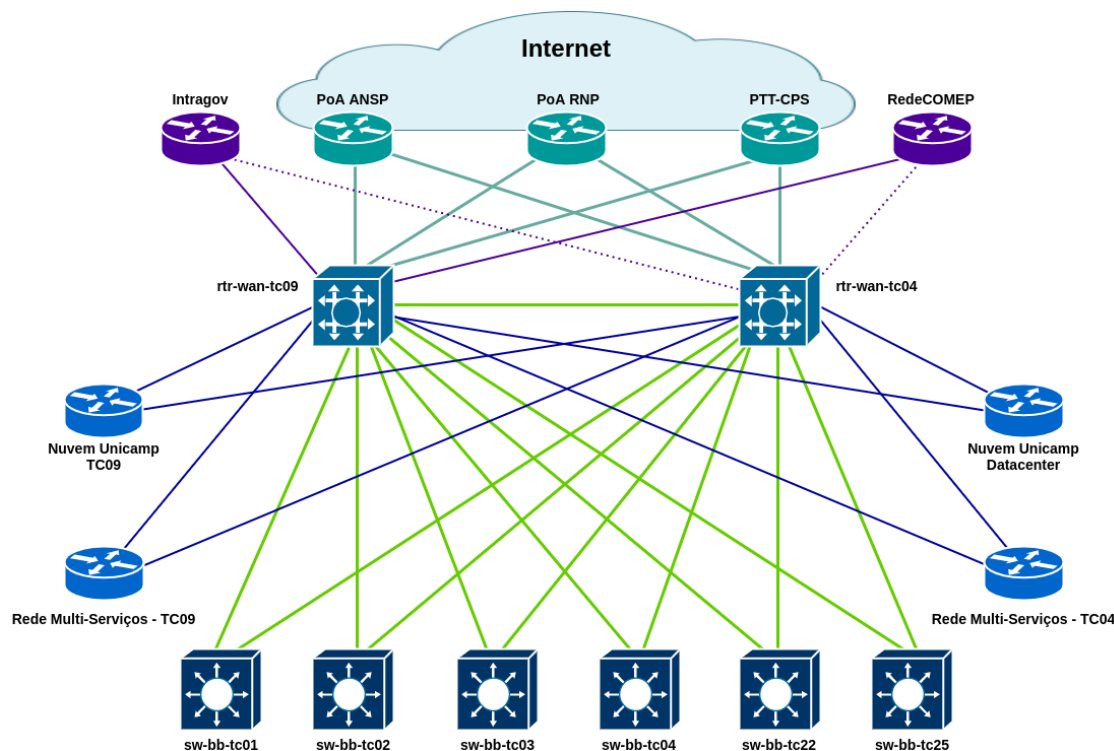
As Unidades remotas (fora do Campus de Barão Geraldo) são atendidas por meio de enlaces da Rede Intragov, viabilizada pela PRODESP para órgãos signatários do Estado de São Paulo. Através do Intragov são conectadas 7 Unidades da Unicamp: FCA, FT, COTIL e PFL/SAR em Limeira, FOP em Piracicaba, CPQBA em Paulínia e Colégio Técnico de Campinas (COTUCA) em Campinas. Além disso, o ambiente Intragov provê também conexões de internet para 3 Hemonúcleos (Mário Gatti, Ouro Verde e Piracicaba), Hospital Estadual de Sumaré, Hospital Regional de Piracicaba e 7 Ambulatórios Médicos de Especialidades (AMEs) do Governo do Estado de São Paulo: Amparo, Rio Claro, Limeira, Piracicaba, Mogi Guaçu, Santa Bárbara d'Oeste e São João da Boa Vista.

Atualmente as unidades CPQBA, CIS Guanabara, Colégio Técnico de Campinas (COTUCA) e Moradia

Estudantil contam também com uma conexão redundante na RedeComep Campinas administrada pela Unicamp.

A conexão da Unicamp à Internet se dá atualmente por meio de um link de 20Gbps disponibilizado pela Rede Nacional de Pesquisa (RNP) contratado com a operadora BrDigital. Da mesma forma, todo o escoamento de tráfego da Rednesp e unidades vinculadas a ela na região de Campinas para a Internet é realizada através do enlace da RNP. A Unicamp está sempre investindo na melhoria de sua infraestrutura de redes de forma a garantir a qualidade do escoamento deste tráfego de internet.

5. Backbone da Rede Unicamp e suas ligações



6. Conexão à Rede Rednesp e as instituições usuárias

A conexão à Rednesp (antiga rede ANSP) é feita hoje por um roteador NetIron CES2024C provido pelo Projeto ANSP e um enlace de 20 Gbps, através de uma contratação RNP/BRDigital. Este roteador funciona como Ponto de Agregação (PoA) da rede Rednesp em Campinas e interliga, além da Unicamp, várias instituições de ensino e pesquisa a esta rede, tais como:

- Embrapa CNPTIA – Informática Agropecuária
- Embrapa CNPM – Monitoramento por Satélite
- Rede Nacional de Ensino e Pesquisa (RNP) - Campinas
- ABTLus - Associação Brasileira de Tecnologia de Luz Síncrotron
- SOFTEX - Associação para Promoção da Excelência do Software Brasileiro
- CRIA - Centro de Referência em Informação Ambiental
- FACAMP - Faculdades de Campinas
- Centro Infantil Boldrini
- PUC Campinas – Pontifícia Universidade Católica de Campinas
- Instituto Agrônomo de Campinas - IAC
- Coordenadoria de Desenvolvimento Rural Sustentável - CDRS (antiga CATI)
- Instituto de Tecnologia de Alimentos - ITAL

7. Investimentos planejados para manutenção e melhoria da conectividade

O recurso da reserva técnica institucional para conectividade à Rednesp disponibilizado para este projeto é de R\$ 601.077,70 de acordo com comunicado do Diretor Científico da FAPESP, Luís Eugênio A. M. Mello, datado de 22 de fevereiro de 2022, que foram planejados para serem empregados nos seguintes itens no período de um ano:

Enlace de dados entre o Campus Campinas e demais campi:	R\$ 31.377,70
Expansão/atualização/manutenção da rede:	R\$ 569.700,00

TOTAL:	R\$ 601.077,70

8. Conclusões

Este plano de aplicação de recursos permitirá que a comunidade de pesquisadores da Unicamp continue usufruindo de um serviço de comunicação de dados rápido, de alta qualidade e confiável, o que é imprescindível atualmente para o desenvolvimento de novas pesquisas e a consolidação daquelas já em curso. Além disso, esta estrutura de comunicação também permitirá que a comunidade científica externa tenha acesso de qualidade, por meio da Rednesp e da RedeComep Campinas, a grande parte dos resultados das pesquisas que são produzidas na Unicamp.

Cidade Universitária Zeferino Vaz
Campinas, 13 de outubro de 2022

Profª. Drª. Islene Calciolari Garcia
Diretora Geral
Centro de Computação - CCUEC
Unicamp

Documento assinado eletronicamente por **Islene Calciolari Garcia**, **DIRETOR GERAL DO CENTRO DE COMPUTAÇÃO**, em 19/10/2022, às 13:51 horas, conforme Art. 10 § 2º da MP 2.200/2001 e Art. 1º da Resolução GR 54/2017.



A autenticidade do documento pode ser conferida no site:
sigad.unicamp.br/verifica, informando o código verificador:
F55059C9 AC0C4614 BA9CDE13 BBA4C0EB

